

Pentti Arajärvi

Kansalaispalkka ja suomalaisen
sosiaaliturvan perusta

Kalevi Sorsa säätiö

15.12.2006

SUOMEN PERUSTUSLAKI

18 §

Oikeus työhön ja elinkeinovapaus

Jokaisella on oikeus lain mukaan hankkia toimeentulonsa valitsemallaan työllä, ammatilla tai elinkeinolla. Julkisen vallan on huolehdittava työvoiman suojelusta.

Julkisen vallan on edistettävä työllisyyttä ja pyrittävä turvaamaan jokaiselle oikeus työhön. Oikeudesta työllistävään koulutukseen säädetään lailla.

Ketään ei saa ilman lakiin perustuvaa syytä erottaa työstä.

19 § Oikeus sosiaaliturvaan

Jokaisella, joka ei kykene hankkimaan ihmisarvoisen elämän edellyttämää turvaa, on oikeus **välttämättömään toimeentuloon** ja huolenpitoon.

Lailla taataan **jokaiselle** oikeus **perustoimeentulon turvaan** työttömyyden, sairauden, työkyvyttömyyden ja vanhuuden aikana sekä lapsen syntymän ja huoltajan menetyksen perusteella.

Julkisen vallan on turvattava, sen mukaan kuin lailla tarkemmin säädetään, **jokaiselle riittävät sosiaali- ja terveyspalvelut** ja edistettävä **väestön** terveyttä. Julkisen vallan on myös tuettava **perheen ja muiden lapsen huolenpidosta vastaavien** mahdollisuuksia turvata **lapsen hyvinvointi ja yksilöllinen kasvu**.

Julkisen vallan tehtävänä on edistää **jokaisen oikeutta asuntoon ja tukea asumisen omatoimista järjestämistä**.

16 §

Sivistykselliset oikeudet

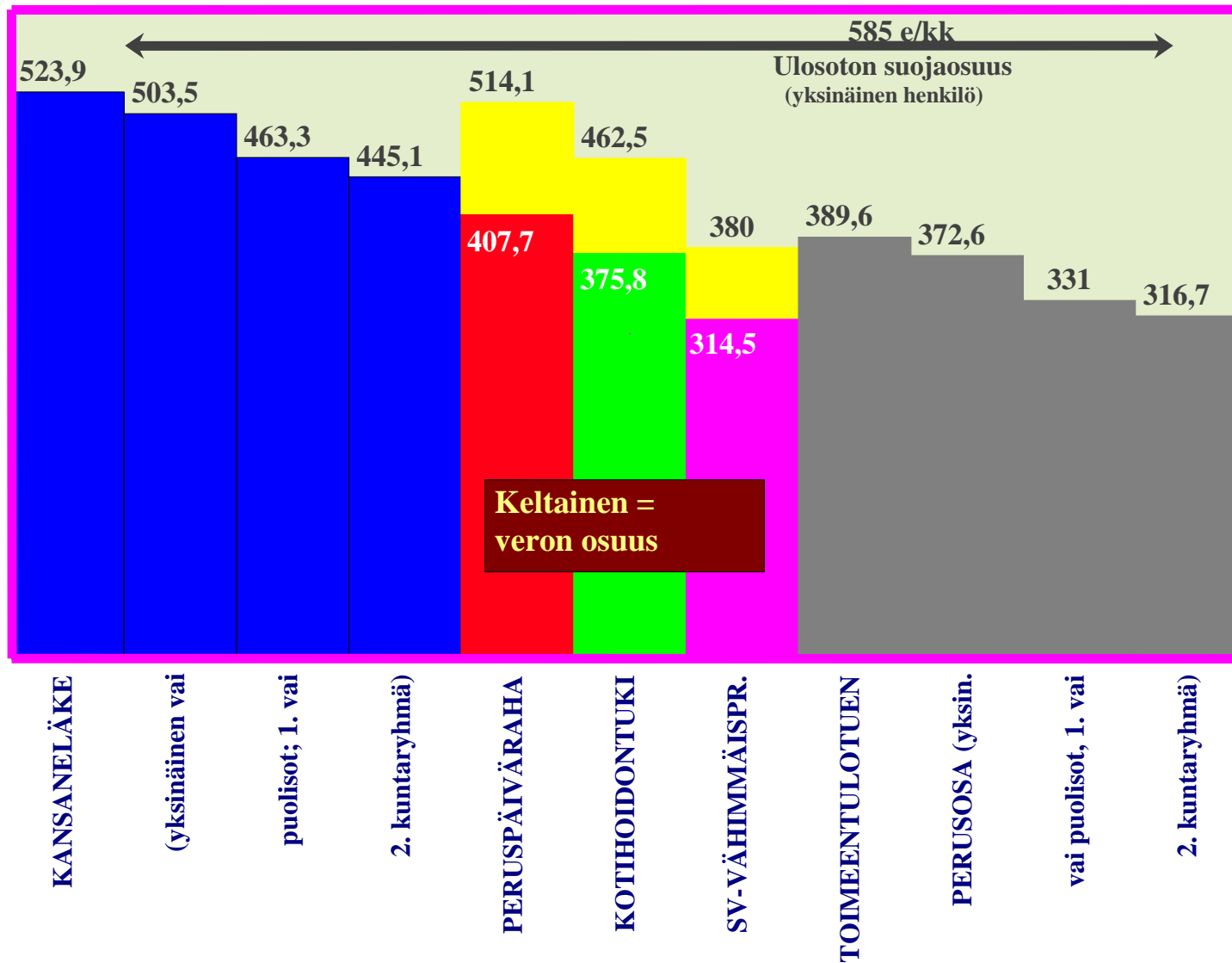
Jokaisella on oikeus maksuttomaan perusopetukseen. Oppivelvollisuudesta säädetään lailla.

Julkisen vallan on turvattava, sen mukaan kuin lailla tarkemmin säädetään, jokaiselle yhtäläinen mahdollisuus saada kykyjensä ja erityisten tarpeidensa mukaisesti myös muuta kuin perusopetusta sekä kehittää itseään varattomuuden sitä estämättä.

Tieteen, taiteen ja ylimmän opetuksen vapaus on turvattu.

Eräät vähimmäisetuudet 1.1.2007

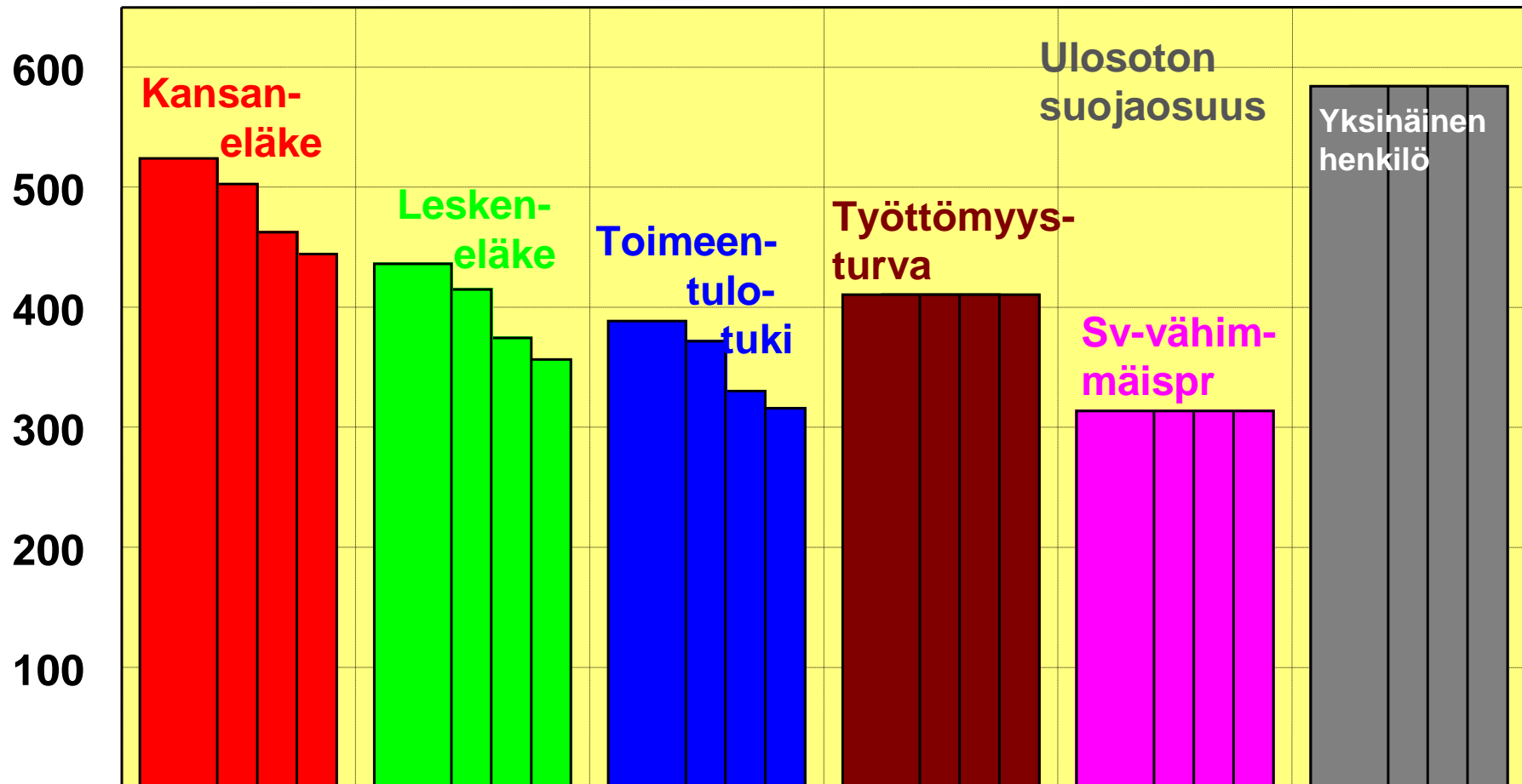
(täysi määrä; euroa kuukaudessa)



Ei lapsikorotuksia tms. eikä asumistukia. Kansaneläke: vähennysten ansiosta ei veroa.
 Lasten kotihoidon tuki: hoitoraha ja täysi hoitolisä.
 Työmarkkinatuki ja mm. koulutustuen perustuki = peruspäiväraha..

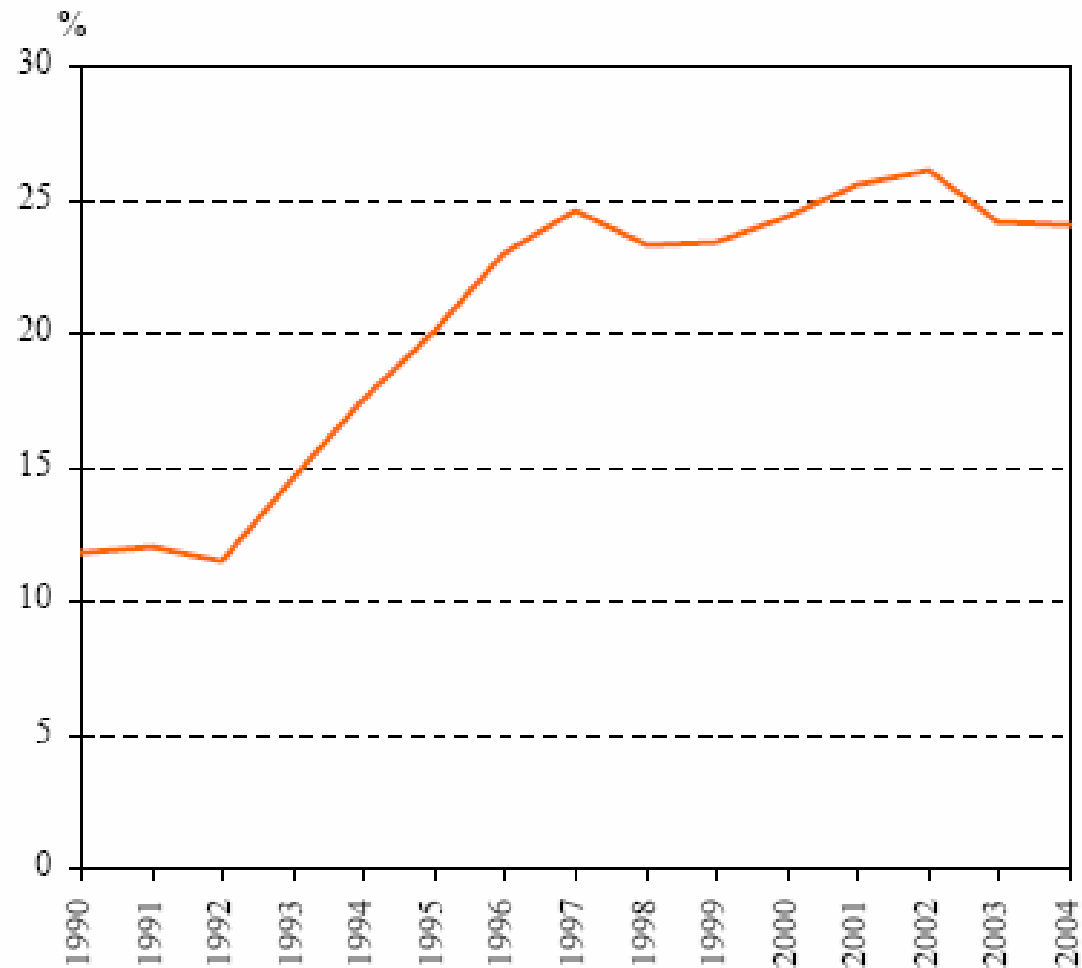
Eräät vähimmäisetuudet vuonna 2007

Mukana kuntaryhmät ja "perheluokat"



Työttömyysturva ja sv-päiväraha: NETTOetuus.
 Ei lapsikorotuksia eikä asumisen tukia.

Kuvio 32. Vuoden aikana 10-12 kuukautta toimeentulotukea saaneiden osuus tukea saavista kotitalouksista vuosina 1990-2003, %



Käsitteitä

- **perustulo** = kaikille maassa asuville (täysi-ikäisille) jaettava rahasumma
- **kansalaispalkka** = perustulo, jonka saamiseksi edellytetään lisäksi jotain hyödyllistä työskenntelyä
- **negatiivinen tulovero** = annetaan vastikkeeton rahasuoritus, jolla taataan tietty tulotaso

Voi olla **täysi** tai **osittainen**

Malli 450 €/kk veroton, tulovero 40 %, 5000 € ylittävästä tulonosasta 55 %

Voisi korvata seuraavat tulonsiirrot:

Kansaneläkkeen ja eräät vastaavat etuudet sekä
ansioeläkkeet, tapaturma- ja liikennevakuutuksen
korvaukset osittain

Sairauspäivärahan, vanhempainpäivärahat,
kuntoutusrahan ja muut vastaavat etuudet

Peruspäivärahan, työmarkkinatuen ja ansiopäivärahan
osittain

Opintorahan, aikuisopintotuen ja työttömyyden aikaiset
koulutuksen tuet

Lasten kotihoidon tuen

Erilaisia pienempiä järjestelmiä

Ei korvaisi:

Lasten johdosta maksettavia etuuksia (lapsilisä,
elätustuki)

Vammaisuuden johdosta maksettavia tukia

Asumisen tukia

Toimeentulotukea (ehkä osittain?)

Omaishoidon tukea ja perhehoidon palkkiota

Elinkeinopoliittisia tukia (ehkä starttiraha, osa
maataloustuesta?)

Keitä perustulo koskee

Laskelmissa on käytetty Tilastollista vuosikirjaa 2006 ja Kelan tilastollista vuosikirjaa 2005. Laskelmat ovat parhaimmillaan suuntaan antavia, koska:

- tilastoista on vaikea saada vuosittaista poikkileikkaustilannetta (joskus tieto 31.12. tms.)
- tilastojen rahamääräisiä jakaumia ei tehdä tarvitulla jaolla tai niitä ei esitetä lainkaan
- ikäryhmäjaottelut eivät erottele alle 18-vuotiaita
- verotustietojen yhdistäminen ei yleensä onnistu
- em. syistä joudutaan tekemään rohkeitakin oletuksia ja käsittelemään eri etuuksia eri oletuksin
- yleensä on pyritty liioittelemaan perustulon etuja

Keitä perustulo koskee

| | |
|---------------------------------|-----------|
| 18 vuotta täyttänyt väestö | 4 038 000 |
| väh. 450 € etuudella olevat | |
| eläke | 1 293 000 |
| työttömyysturva+ työll.koulutus | 317 000 |
| sv-, vanhempainpäiväraha tms. | 95 000 |
| yhteensä | 1 714 000 |
| | |
| Uudet perustulon saajat | 2 324 000 |

Keitä etuudensaajia perustulo koskee

Alle 450 € etuudella olevat

työttömyysturva

sv-päiväraha tms. 16 000

opintoraha 207 000

lasten kotihoidon tuki 68 000

Etuuteen korotuksen saavat 300 000

Ketkä etuudensaajat häviävät tai voittavat

Oletettu, että etuutta saa koko vuoden ja laskettu verotus sen mukaan. Etuudet oletettu nykyisin verottomiksi

Kansaneläke

$$(510 - 450) \times 0.40 = - 24 \text{ €/kk}$$

$$\text{Työmarkkinatuki } (505 - 450) \times 0.40 = - 22 \text{ €/kk}$$

Sv. vähimm. päiväraha (vast.)

$$(450 - 380 \text{ €}) = + 70 \text{ €/kk}$$

$$\text{Opintoraha (keskim.) } (450 - 211) = + 239 \text{ €/kk}$$

$$\text{kk-opisk., 20 v, asuu itsen.} + 191 \text{ €/kk}$$

$$\text{II ast. opisk., 18-19 v, asuu vanh. luona} + 428 \text{ €/kk}$$

$$\text{Kotihoidon tuki (keskim.) } (450 - 372) = + 78 \text{ €/kk}$$

Perustulon kustannukset

Perustuloa saavat **palkansaajat**

2 024 000 x 12 x 450 € = 10 929 600 000 €

Sv. pv-raha, vanhempainpv-raha yms saajat.

16 000 x 12 x 70 € 13 400 000 €

Opintorahan saajat

207 000 x 12 x 239 € 593 700 000 €

Lasten kotihoidon tuen saajat

68 000 x 12 x 78 € 63 700 000 €

Työmarkkinatuen tarveharkinnan vaikutus ???

Yhteensä 11 600 400 000 €

Summasta pitää vähentää sosiaaliturvasta
maksettuja veroja

Suuruusluokkavertailuja

| | |
|--|----------------|
| Perustulon kustannukset | 11,6 mrd € |
| Kotitalouksien tulovero v. 2005 | 21,2 mrd € |
| Nykyisen toimeentuloturvan menot ovat | |
| | n. 26 mrd € |
| Kelan menot v. 2005 | n. 10,5 mrd €, |
| Kelan vähimmäistoimeentulon menot vuonna 2005 | n. 4,7 mrd € |

Perustulon yhteiskuntapoliittisia vaikutuksia

Aloitteleville taiteilijoille ja tutkijoille toimeentulo

Työn, opiskelun, lastenhoidon, omaistenhoidon
vuorottelu helpottuu

Ei kannustinloukkuja

Työkyvyttömyys- ja työttömyysongelma poistuu (jos
suostuu elämään perustulolla)

EU-vaikutukset epäselvät

Jako A- ja B-kansalaisiin syvenee

Pitkällä aikavälillä alentanee palkkoja (ja
palkkasidonnaista sosiaaliturvaa)

Vaikutukset sosiaaliturvan legitimizeettiin?

Vaikutukset kansalaismoraaliin, työmoraaliin ja
yleensäkin yhteiskuntaan?